

BAGGRUND

Denne handleplan er lavet med baggrund i samarbejdsplan 2015 og de forventede udfordringer for 2016 for kredsrådet for Syd- og Sønderjylland. Denne samarbejdsplan indeholder en overordnet beskrivelse af samarbejdet mellem Syd- og Sønderjyllands Politi, de Syd- og Sønderjyske kommuner, andre offentlige myndigheder, interesseorganisationer, foreninger mv. i politikredsen. Denne mere formaliserede beskrivelse suppleres i det daglige af en lang række uformelle kontakter, hvor medarbejdere fra forskellige myndigheder mv. samarbejder om deling af viden, med løsning af sager eller arbejde med fælles projekter og udfordringer.

Syd- og Sønderjyllands Politi har til formål at virke for tryghed, sikkerhed, fred og orden i samfundet. Dette formål fremmes gennem forebyggende, hjælpende og håndhævende virksomhed.

For at Syd- og Sønderjyllands Politi effektivt kan udføre sin mission, arbejder politiet til daglig sammen med en lang række statslige, regionale og kommunale myndigheder, interesseorganisationer, virksomheder, foreninger, frivillige og andre aktører.

Samarbejdet spænder meget vidt fra samarbejde med forsvaret og hjemmeværnet ved naturfænomener og ulykker, med veterinærmyndigheder om kontrol af dyrebesætninger, med kommunerne om ansøgninger om alkoholbevillinger og over til samarbejde med den lokale folkeskole om børn og trafik.

Der vil i denne plan være særlig fokus på det kriminalpræventive og kriminalitetsbekæmpende arbejde i Varde Kommune. Kriminalitet i lokalområdet skaber generel utryghed, og i det omfang den enkelte borger måtte blive udsat for f.eks. indbrud eller overfald, er det i sagens natur en krænkelse, der kan berøre den pågældende dybt.

Den kriminalitetsbekæmpende indsats er meget væsentlig og er af stor betydning for borgernes tryghed og retsfølelse. Parallelt med dette har lokalpolitiet i Varde og Varde kommune en mulighed for i fællesskab at gøre en effektiv, offensiv og proaktiv indsats på det kriminalpræventive område.

Det er alt andet lige bedre at forebygge end at skulle helbrede.

Lokalpolitiet i Varde og Varde kommune lægger stor vægt på, at det løbende samarbejde på dette og andre samarbejdsområder gøres så enkelt, fleksibelt og effektivt som muligt. Det er et mål, at alle aktører har et godt kendskab til hinanden, at viden deles, og at der er en sådan indsigt i hinandens arbejdsområder, at den enkelte borger oplever et imødekommende, effektivt offentligt system, der ”spiller sammen” og sigter mod samme mål.

Denne plan er dynamisk og kan ændres i løbet af året, hvis der opstår behov herfor.

ORGANISERINGEN AF SAMARBEJDET MELLEM KOMMUNERNE OG POLITIET I SYD- OG SØNDERJYLLAND

Kredsrådet

Kredsrådet er det centrale og strategiske ledelsesforum, hvor der drøftes spørgsmål af almindelig karakter om politiets virksomhed og organisation i kredsens. Kredsrådet drøfter desuden spørgsmål om kriminalitetsudviklingen og det overordnede samarbejde mellem politiet og lokalsamfundet, jf. retsplejelovens §§ 111 og 112.

Det er herunder kredsrådets opgave at fastlægge de overordnede og langsigtede mål for samarbejdet, og at prioritere og koordinere de aktiviteter, metoder og ressourcer, der er nødvendige for at opfylde målene.

Kredsrådet for Syd- og Sønderjylland består af borgmestrene i Sønderborg, Aabenraa, Haderslev, Tønder, Vejen, Varde, Esbjerg og Fanø samt politidirektøren for Syd- og Sønderjyllands Politi. I møderne deltager desuden kommunaldirektørerne, vicepolitidirektøren, chefpolitiinspektøren, sekretariatschefen, politiinspektøren for lokalpolitiet samt lederen af Det Kriminalpræventive Sekretariat.

I løbet af året vil der desuden på ad-hoc basis deltage en repræsentant for Kriminalforsorgen vedrørende etableringen af det nye såkaldte KSP-samarbejde (kriminalforsorgen, de sociale myndigheder og politiet), jf. nærmere nedenfor.

Politidirektøren er formand i kredsrådet. Borgmesteren i Sønderborg er af kredsrådet valgt som næstformand. Der henvises i øvrigt til forretningsordenen for kredsrådets arbejde.

Kredsrådets overordnede og langsigtede mål udmøntes mere konkret i de enkelte kommuners lokalråd.

Lokalrådet – Varde kommune og Politi Varde

Lokalrådet i Varde kommune sikrer, at de overordnede rammer og mål for den kriminalitetsbekæmpende og præventive indsats udmøntes lokalt i samarbejde med lokalpolitiet og andre lokale samarbejdspartnere.

Lokalrådet sikrer en tæt kontakt til lokalsamfundet og fremmer på bedst mulig vis det lokale samarbejde og initiativ til kriminalpræventivt og kriminalitetsbekæmpende arbejde.

Lokalrådet skal mødes minimum 4 gange årligt, og skal hvert år udforme en samordnet handlingsplan, der beskriver lokalrådets arbejde. Handlingsplanen gøres offentlig tilgængelig på politikredsens og den enkelte kommunes hjemmeside. Lokalrådet evaluerer sit arbejde årligt.

Lokalrådet består som udgangspunkt af

- lokalpolitilederen som formand
- sektionslederen for forebyggelse i lokalpolitiet,
- SSP koordinatoren fra Varde kommune,
- ledelsesrepræsentant for jobcentret Varde kommune
- ledelsesrepræsentant for Kultur- og fritid, Varde kommune
- ledelsesrepræsentant for Familie, børn og unge, Varde kommune

- ledelsesrepræsentant for Voksenservice(Hvad hedder afdelingen egentlig helt konkret)
- lederen af lokalkontoret i Kriminalforsorgen,
- en sekretær
- samt efter behov linjeforfatteren for lokalpolitiet i Syd- og Sønderjylland.

Lokalråd+

Lokalråd+ er den lokale kriminalpræventive enhed, der også på ”gadeplans-niveau” har et direkte, involverende og tæt kendskab til aktuelle lokale problemstillinger. Lokalråd+ sikrer, at den kriminalpræventive indsats i det nære og individuelle område udmøntes inden for de overordnede og lokale rammer og mål som fastsat af kredsrådet og lokalrådet i Varde.

Lokalråd+ vurderer løbende kriminaliteten i lokalområdet på baggrund af lokalkendskab, analyser mv., så problemområder spottes så tidligt, at der kan sættes målrettet, tværfagligt og effektivt ind overfor disse. Lokalråd+ oplyser om trends blandt børn og unge, så både lokal- og kredsråd kan blive klædt på til en faglig debat om udviklingen i lokalområdet aktuelt og på sigt for til stadighed at være i stand til at tilrettelægge den forebyggende indsats så hensigtsmæssigt, at fødekæden til det kriminelle miljø brydes, og antallet af unge, der havner i kriminalitet, begrænses mest muligt.

Lokalråd+ kommer med anbefalinger til løsning af aktuelle problemstillinger i lokalområdet og vil i langt de fleste tilfælde også aktivt kunne bidrage til løsning af problemstillinger både med viden, personale- og økonomiske ressourcer.

Lokalråd+ består af følgende:

- Kommunens SSP-koordinator som formand.
- Leder af beredskab fra lokalpolitiet i Varde.
- Faglige ledere eller repræsentanter fra
 - byrådet i kommunen,
 - skolelederne,
 - UU-vejleder,
 - Sundhed og Omsorg,
 - PPR,
 - Ungdomsskolen
- Misbrugskonsulenten.
- Virksomhedsleder fra Børn, Unge og Familie.
- Direktøren for Børn og Unge.
- Kommunens SSP-konsulenter.
- Lokalpolitiet i Varde’s SSP medarbejder.

Derudover kan indgå overordnede repræsentanter fra foreningslivet samt relevante foreninger i øvrigt.

Lokalråd+ afholder 4 møder om året.

Ledelsessekretariat

Syd- og Sønderjyllands Politis Ledelsessekretariat er blandt andet sekretariat for kredsrådet og har

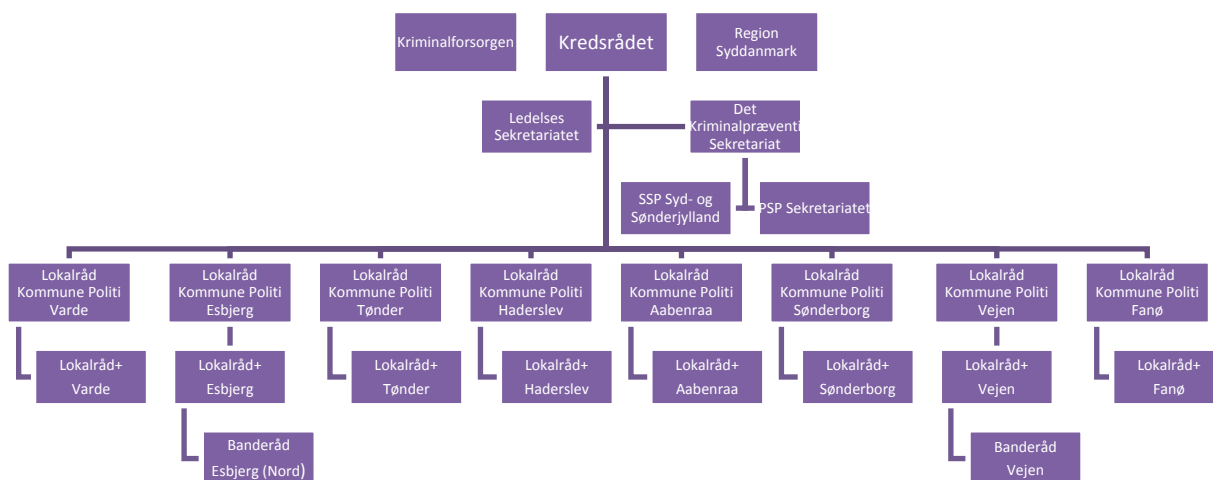
til opgave at udarbejde oplæg til samarbejdsplanen, ligesom sekretariatet har til opgave at udarbejde en redegørelse til kredsrådet om politiets virksomhed i det forløbne år.

Ledelsessekretariatet vil samarbejde med de tilsvarende funktioner i lokalrådet i Varde.

Det Kriminalpræventive Sekretariat

Det Kriminalpræventive Sekretariat har til opgave at servicere det Syd- og Sønderjyske område på hele det kriminalpræventive område. Sekretariatet er dynamoen i arbejdet og skal gå foran med nye metoder, kampagner og målrettede indsatser og initiativer. Kommunerne i Syd- og Sønderjyllands Politikreds har 1 medarbejder med særlige kompetencer ansat i sekretariat, ligesom Varde Kommune har tilknyttet en forebyggende medarbejder i et netværk til sekretariatet for derigennem at styrke hele den forebyggende indsats ved at skabe synergi, indsigt og effektiv kommunikation mellem de mange aktører på området.

I figuren nedenfor er organiseringen af hele samarbejde vist:



DET KRIMINALITETSFOREBYGGENDE OG KRIMINALITETSBEKÆMPENDE FOKUS I 2016

I det følgende er beskrevet de samarbejdsfora, råd, samt fokusområder, der har særlig betydning for det centrale kriminalitetsforebyggende og kriminalitetsbekæmpende arbejde i Syd- og Sønderjylland i 2016, specielt for Varde Kommune.

Beskrivelsen tager bl.a. afsæt i lokale tværgående initiativer og strategier, lovbestemte samarbejder, den centralt fastsatte aftale om politiet og anklagemyndighedens økonomi for 2016, kredskontrakten samt politiets og anklagemyndighedens overordnede strategiske plan for 2016.

SAMARBEJDSFORA , RÅD OG OVERORDNEDE SAMARBEJDSFORMER.

SSP SYD- OG SØNDERJYLLAND

SSP- Syd- og Sønderjylland er et samarbejdsforum i forlængelse af Det Kriminalpræventive Sekretariats virke og skal sikre samarbejdet og forankringen af det kriminalpræventive arbejde i kommunerne, politiet og lokalrådene. Det består af en repræsentant med særlige faglige og personlige kompetencer indenfor SSP-samarbejdet eller det præventive arbejde fra hver kommune, lederen af Det kriminalpræventive Sekretariat, samt den fælles medarbejder, således at de sammen danner et netværk for det kriminalpræventive arbejde. SSP Syd- og Sønderjylland udøver sin virksomhed gennem mindst 4 årlige møder og i øvrigt i henhold til konkrete opgaver og problemstillinger, hvor det er relevant med en tværfaglig og helhedsorienteret præventiv tilgang i hele Syd- og Sønderjylland.

SSP OG SSP+

Det lokale samarbejde mellem skole, socialforvaltning og politi udgør i dag krumtappen i det kriminalpræventive arbejde i Varde i forhold til børn og unge.

Målgruppen for det kriminalitetsforebyggende arbejde spænder meget vidt og er som udgangspunkt:

- SSP-samarbejde for børn og unge typisk i skolealderen op til 18 år.
- SSP+-samarbejde for unge over 18 år og typisk til ca. 25 år.
- Samarbejde om tidlig indsats for børn under skolealder.

SSP-samarbejdet giver mulighed for at opfange faresignaler og udviklingstendenser i kriminaliteten samt i børns og unges levevilkår så tidligt, at der kan gøres en indsats for at hindre, at de unge havner i en kriminel løbebane. Samtidig er SSP-samarbejdet et velegnet forum til at afklare, hvilke muligheder for forebyggende arbejde, der lokalt er for de involverede myndigheder. SSP-samarbejdet kan desuden gennem projekter være med til at modvirke, at der opstår grupper eller bander af unge med kriminel adfærd.

SSP+-samarbejdet omfatter unge over 18 år, og derfor indgår det som et væsentligt led i det forebyggende arbejde at samarbejde med erhvervsvirksomheder og disses organisationer i lokalområdet for at skaffe lære- eller arbejdspladser til unge, som har behov for en særlig støttende indsats.

Lokalrådet lægger vægt på, at SSP/SSP+-samarbejdet fortsætter og udbygges ved at opbygge, anvende og vedligeholde et netværk, der har kriminalpræventiv indvirkning på børn og unge.

Den kriminalpræventive indsats overfor børn og unge i Varde kommune skal tage udgangspunkt i de unges forskellige situationer og vilkår med henblik på at få den størst mulige værdi og virkning af indsatsen på følgende måde:

- Et systematisk forløb med en **generel indsats**, der finder sted løbende under børnenes og de unges opvækst med inddragelse af skoler, klubber, ungdomsskoler og andre ungdomsuddannelsessteder m.v.. Det vil f.eks. kunne omfatte oplysningskampagner, særlige SSP-dage, faste møder mellem politiet og kommunernes SSP-medarbejdere samt forældrebestyrelser i børneinstitutioner og på skoler, fælles aktiviteter som led i skolernes projektarbejde m.v.
- En **specifik indsats** rettet mod udsatte grupper af børn og unge, som er ved at udvikle en kriminel adfærd. Den specifikke indsats vil naturligt kunne gennemføres i samarbejde med f.eks. lokale fædregrupper, skoler, ungdomsklubber mv., og der kan iværksættes opsøgende gadearbejde m.v.
- En **individorienteret indsats** i forhold til unge, som allerede har begået kriminalitet, med henblik på at forebygge, at de pågældende begår ny kriminalitet. Den individorienterede indsats vil bl.a. kunne omfatte egentlig behandling m.v. Indsatsen vil også kunne sigte mod, at de pågældende personer får nye sociale relationer udenfor deres hidtidige miljø f.eks. ved samarbejde med det lokale erhvervsliv om praktikpladser og lign.

PSP-SEKRETARIAT

PSP-samarbejdet har til formål at koordinere indsatsen overfor psykisk syge, så borgere får bedst mulig hjælp. Samtidig skal samarbejdet forebygge kriminel adfærd hos de pågældende. I PSP-regi kan myndighederne drøfte og aftale løsninger i vanskelige borgersager. PSP-samarbejdet er tænkt som en effektiv vej til at styrke samarbejdet og koordinationen på tværs.

Der er oprettet et PSP-sekretariat under Det Kriminalpræventive Sekretariat. PSP-sekretariatet varetager tværgående funktioner og støtter de enkelte aktører i PSP-samarbejdet (Psykiatri, Socialforvaltning og Politi). Endvidere deltager kriminalforsorgen i samarbejdet. PSP-sekretariatet består af en repræsentant fra Region Syddanmark og en repræsentant fra Syd- og Sønderjyllands politi.

Der er nedsat en lokal PSP-gruppe, som holder møde 1 gang i måneden.

Gruppen består af:

- Lederen af beredskabet fra lokalpolitiet i Varde.
- En repræsentant fra lokalpsykiatrien i Varde Kommune.
- En repræsentant fra Varde Kommune.
- En repræsentant for psykiatrien fra Region Syddanmark.

- En repræsentant fra Kriminalforsorgen.

KSP-SAMARBEJDET

Som led i regeringens ”indbrudspakke”, er der med virkning fra 1. april 2011 blevet indført et samarbejde mellem kriminalforsorgen, de sociale myndigheder og politiet (KSP) som led i indsatsen over for dømt, der løslades fra institutioner under kriminalforsorgen eller unge, der løslades fra en ungdomssanktion. Samarbejdet har til formål yderligere at styrke den ”gode løsladelse”, sådan at den rehabiliterende indsat under afsoning følges op af en tæt koordineret udslusning fra fængsel til frihed med reelle alternativer til ny kriminalitet gennem tilbud om f.eks. uddannelse, job eller relevant behandling.

De overordnede rammer for KSP-samarbejdet er fastlagt af kriminalforsorgen, der har etableret et KSP-sekretariat.

UNGESAMRÅD

Ungeamrådet består af repræsentanter fra Varde kommune, kriminalforsorgen og politiet. Samrådets primære opgaver er at afgive indstilling til retten og anklagemyndigheden om sanktionsvalget m.v. i straffesager mod unge under 18 år, der er sigtet for kriminalitet over bødeniveau. Grundideen er, at sagsbehandlingen i mange tilfælde kan have gavn af, at det kriminalretlige system og det sociale system i fællesskab hurtigt og effektivt anbefaler, hvilke sanktioner og hvilken indsats der er behov for.

Unge lovovertrædere til behandling i samrådet identificeres af lokalpolitiet i Varde.

KONFLIKTRÅD

Konfliktrådet er et forum, hvori gerningsmand og offer mødes frivilligt og ved hjælp af en mægler sammen prøver at finde frem til en løsning på "konflikten" og en genoprettelse af den skete skade. Grundidéen er, at ansigt til ansigt-møder med fordele for begge parter skal supplere den sædvanlige straffeprocess ved domstolene.

Politikredsen har seks konfliktrådsrådsmæglere, og Varde Kommune har stillet lokaler til rådighed for konfliktrådet.

Konfliktrådsordningen styres af en medarbejder i politikredsens Kriminalpræventive Sekretariatet.

INFOHUS – FOREBYGGELSE AF RADIKALISERING

Med baggrund i regeringens handlingsplan om forebyggelse af ekstremistiske holdninger og radikaliserings blandt unge har Syd- og Sønderjyllands politi i samarbejde med kommunerne etableret et ”Infohus” med medarbejdere fra kommune og politi. Infohuset tilbyder rådgivning til medarbejdere i kommunen, der er bekymrede for unge, der viser tegn på radikaliserings eller færdes i ekstremistiske miljøer. Syd- og Sønderjyllands politi og kommunerne har medarbejdere, der har deltaget i kursus hos Social- og Integrationsministeriet - Demokratikontoret – og PET's Forebyggelsesenhed. Radikaliserings som bekymringsparameter indgår i den kriminalpræventive indsats over for børn og unge. Varde Kommunes medarbejder på området er viceungdomsskoleinspektør Svend Åge Hansen.

EXIT-PROGRAM

Med baggrund i folketingets rammemodel for exit-programmer til rocker-bande medlemmer, der ønsker hjælp til at forlade miljøet, har Varde Kommune, Kriminalforsorgen og lokalpolitiet i Varde etableret en exit-enhed.

Exit-enhedens arbejde er målrettet de personer, som til enhver tid er registreret som tilknyttet de forskellige bande og rockergrupperinger i Danmark eller personer, som i øvrigt er på vej ind i miljøet. Exit-enheden har en proaktiv tilgang til exit-programmet og kan selv identificere mulige egnede exit-deltagere. Exit-enheden kan opsøge rocker-bande medlemmer eller andre, hvor der er indikatorer på, at de pågældende ønsker at forlade miljøet.

Når en person med fra målgruppen ønsker hjælp til at udtræde af miljøet, går kontakten som udgangspunkt gennem den lokale exit-enhed, der vil vurdere den pågældendes reelle ønske og mulighed for at forlade bandemiljøet. Herefter vil der mellem exit-enheden og den pågældende person blive udarbejdet en kontrakt for gennemførelse af exit-programmet.

Den lokale exit-enhed vil i løbet af 2016 få en ny form, hvor den vil blive centreret omkring nogle faste folk hos politiet i Esbjerg med lokale kontakter fra de forskellige kommuner i politikredsen.

SAMRÅD VEDRØRENDE OVERGREB MOD BØRN

Lokalpolitiet i Varde og Varde Kommune har etableret et samråd, der har til formål at fremme samarbejdet vedrørende overgreb mod børn, herunder seksuelle overgreb, vold og lignende. Det er hensigten, at samarbejdet skal fremme forståelsen for hinandens handlemuligheder og fremme læring og forståelse for håndteringen af sagerne myndighederne imellem.

Samrådet skal sikre et godt og sikkert samarbejde omkring sagsbehandlingen, herunder at der sker opfølgning på sager, der har interesse for begge myndigheder, ligesom samarbejdet skal fremme en god og effektiv kommunikation myndighederne imellem. Samrådet arbejder sammen med Børnehuset i Esbjerg.

KUNDSKABSBASERET TILGANG TIL DET FOREBYGGENDE ARBEJDE

Det kriminalitetsforebyggende arbejde fra de foregående år videreføres generelt med de ændringer, som lokalrådet træffer på baggrund af kortlægningen af det kriminalpræventive arbejde i politikredsen. Lokalrådet vælger ud fra en kundskabsbaseret tilgang de projekter eller initiativer, der skal iværksættes eller fortsætte i 2014 og fremover.

DET INDIVIDORIENTEREDE KRIMINALPRÆVENTIVE PROJEKT

Det Individorienterede Kriminalpræventive Projekt (IKI) videreføres for at sætte fokus på børn og unge med en bekymrende adfærd og gribe ind med bekymringssamtaler, iværksætte konkret handling for at bringe barnet/den unge tilbage på rette kurs med inddragelse af relevante samarbejdspartner og brug af eksisterende tilbud i lokalområdet.

Der er nedsat en lokal IKI gruppe, som holder et møde hver 14. dag, hvor alle ”nye” unge vurderes. Gruppen består af

- lokalpolitilederen,
- politiets SSP-medarbejder,
- SSP-koordinatoren og SSP-konsulenterne fra Varde kommune,
- en kommunal repræsentant fra
 - Børn, Unge og Familie,
 - Social og Handicap

- Team Ung i Arbejde.

GOD LØSLADELSE

Varde Kommune har lavet en aftale med Kriminalforsorgen om god Løsladelse, så vi kan begrænse recidivet, når de indsatte skal løslades. God løsladelse er en central del af KSP-samarbejdet.

EFTERVÆRN.

Varde Kommune har lavet retningslinjer for efterværn. Kommunen skal forud for endt afsoning, ophør af misbrugsbehandling eller lignende i relevante og konkrete tilfælde lave aftaler om efterværn med den enkelte person det formål at forebygge tilbagefald samt at opbygge et nyt netværk.

KRIMINALPRÆVENTIV BYPLANLÆGNING

Den fysiske planlægning af ”Byrummet” har indvirkning på borgernes adfærd og dermed kriminalitetstrykket (den objektive tryghed), og på om borgerne oplever, at omgivelserne er trygge at færdes i (den subjektive tryghed). Lokalrådet i Varde skal arbejde med kriminalpræventive og tryghedsskabende strategier i forbindelse med den fysiske planlægning og reovering af byrummet. Der samarbejdes med kriminalpræventive aktører – herunder Det Kriminalpræventive Råd og politiet. De boligsociale indsatser inddrager viden blandt kriminalpræventive aktører og lokale beboere – blandt andet i forbindelse med tryghedsvandringer i både dagslys og mørke.

JALOUSI OG ÆRESRELATEREDE FORBRYDELSER

Samarbejdet mellem kommunen og politiet har til formål at identificere sagerne så tidligt som muligt, så der kan iværksættes de nødvendige tiltag – herunder proaktive beskyttelsesforanstaltninger overfor truede personer. Der er i den forbindelse stor fokus på det tværmyndighedsmæssige samarbejde.

VEJTEKNISK- OG FÆRDSELSSAMARBEJDE

Samarbejdet mellem kommunen og politiet har til formål via en analysebaseret tilgang, at identificere de mest farlige vejstrækninger, så det færdselsmæssige kontroltryk kan lægges de rigtige steder. Samtidig vurderes det, hvilke foranstaltninger der kan sættes i værk for at nedbringe antallet uheld.

Politikredsen kører en færdselsmæssige kontroldel med henblik på at yde den bedst mulige politimæssige indsats, således at nedgangen af antallet af færdselsdræbte videreføres.

UNGES FESTMILJØ

Varde Kommune har en strategi om, at alkoholdebuten skal komme så sent som muligt. Derfor har der i sidste mange år været arrangeret Beach Party, Fed Fredag og lignende arrangementer for de unge. Disse arrangementer fastholdes. Der skal fremadrettet arbejdes på, at fastholde og evt. udbygge den slags arrangementer. Aldersgrænsen for deltagelse i halballer skulle gerne ned 16 år.

Der skal eksisterer et formaliseret samarbejde med kommunes festmiljø. Det gælder såvel det etablerede restaurationsmiljø samt arrangører af arrangementer, der kræver lejlighedsbevilling.

Der lægges samtidig op til, at de enkelte festarrangører, herunder fx ungdomsuddannelsessteder, idrætsforeninger mv. udarbejder tidssvarende alkohol- og festpolitikker, som definerer nogle klare rammer og regler for unge, fester og alkohol.

HVORDAN SKAL DER FORMULERES FREMADRETTET. SKAL ORDLYDEN FASTHOLDES.

SIKRING AF SKOLERNE.

Mange skoler er udsat for brande, indbrud og tyveri. Varde kommune har et formaliseret samarbejde med lokalpolitiet i Varde, hvor de vurderer skete hændelser, og hvad der kan gøres at forebygge nye.

FOKUSOMRÅDER

VOLD

Vold i det private og offentlige rum er i høj grad en forbrydelse, der påvirker borgerne. Både de direkte ofre, der i første omgang bliver påvirkede, men også ofrenes familier og ofrenes umiddelbare netværk. Den politimæssige indsats i 2016 vil stadig have særlig fokus på vold i det offentlige rum. Der vil blive tale om en målrettet indsats i nattelivet ved at skride ind over for generende adfærd, uanset om det er vold, andre overtrædelser af straffeloven, overtrædelser af ordensbekendtgørelsen, lov om euforiserende stoffer, restaurationsloven m.v.

INDBRUD OG HÆLERI

Indbruds- og hæleriindsatsen er i 2016 både et nationalt og lokalt fokusområde. Antallet af indbrud ligger fortsat højt i politikredsen på trods af en stor indsats med henblik på at reducere antallet af indbrud i privat beboelse. Den personrelateret efterforskning mod gerningsmænd til indbrud skal styrkes, ligesom der skal iværksættes større hæleriindsatser i forhold til at afdække gerningsmænd til hæleri og begrænse efterspørgslen på tyvekoster.

Der vil i 2016 fortsat blive lagt vægt på i høj grad at aktivere befolkningen i forhold til at reducere antallet af anmeldelser om indbrud, ligesom der i øget grad vil blive gjort anvendelse af muligheden for at begrænse særlige indbrudskriminelles udgang fra fængslerne i højtider, hvor der erfaringsmæssigt forøves mange indbrud.

Politi og anklagemyndigheden vil fortsat iværksætte konsekvent strafforfølgning, herunder begære indbrudstyve varetægtsfængslet, hvor der er grundlag for det.

Parallelt hermed er det vigtigt, at den operative indsats suppleres med en kriminalpræventiv indsats på flere områder:

Gennemførelse af tryghedsvandringer i nærområdet med henblik på at afdække forhold, der forøger risikoen for at blive udsat for indbrud og anden utryghedsskabende kriminalitet, herunder forhold som: Stisystemer, adgangsveje, belysning og beplantning.

Gennemførelse af kampagner, møder mv. til begrænsning af indbrud, herunder teknisk/taktisk sikringsrådgivning, hjælp til etablering af nabohejs samt oplysning om, hvordan man sikrer sin bopæl og værdier, kriminalpræventive møder med grundejerforeninger mv.

Generelt samarbejde mellem kommune og politi i lokalrådene med henblik på at afdække mulige indsatsområder.

ERHVERSNABOHJÆLP

Privat nabohjælp bliver mere og mere udbredt i kommunen. Det er nu målet at få indført et lignende koncept i erhvervsområderne. Opstarten styres i Det kriminalpræventive Sekretariat hos Syd- og Sønderjyllands Politi, hvorfra der vil komme yderligere information. Projektet løber fra medio 2014 – medio 2016.

SIKKER TRAFIK VED SKOLER, DAGINSTITUTIONER OG UDDANNELSESINSTITUTIONER.

Varde Kommune har i de sidste år arbejdet på en trafiksikkerhedspolitik ved alle skoler. Dette arbejde er sket ved en tværfaglig inddragelse af både teknik, miljø, sundhed og børn og unge. Dette område udbygges med en politik for kommunes daginstitutioner. Varde kommune er pilotprojekt for at udbygge dette til uddannelsesinstitutionerne i øvrigt/Campus.

INDSATS I FORHOLD TIL BØRN OG UNGES KOMMUNIKATION OG UDVEKSLING AF YDELSER VIA SOCIAL MEDIER.

Der skal i 2015 arbejdes med øget fokus på området, da en meget stor del af de unges liv lives i sådanne fora.

Lokalrådet i Esbjerg har skabt et nyt undervisningskoncept til skolerne, som nu evalueres af politiets kriminalpræventive sekretariat. Derefter kan det sendes ud til skolerne via lokalrådene. Der er en målsætning fra Kredsrådet om, at de lokalt forventer, at der køres mindst 10. undervisningsforløb i 2015 indenfor dette område. Det er baseret på, at skolernes AKT lærere skal køre dette program.

AFLØSES AF ET NYT.

REVITALISERING AF LOKALRÅDET.

Lokalrådets arbejde er ikke blevet evalueret siden dets opstart. Kredsrådet har besluttet, at der skal ske en evaluering i starten af 2016.

Initiativforpligtigelsen ligger hos politiets ledelsessekretariat.

OVERGREB MOD BØRN.

Børnehuset i Esbjerg er nu i fuld drift.

Der vil fra politiet ledelsessekretariat i samarbejde med Børnehuset blive indkaldt til en temadag, hvor emnet bliver krav og forventninger til myndighedspersonen i samrådsmøderne i Børnehuset.

Der skal også være fokus på børns rettigheder. Det skal være rettet både mod barnet som modtager og forældrene som modtager. Der lægges fra Kredsrådet op til, at emnet skal tages op overfor

børnene i skoleundervisningen. Overfor forældrene tages det op via SSP medarbejdernes møde med disse. Lokalrådet kan tage udgangspunkt i materiale udsendt fra Red Barnet.

TIDLIG KRIMINALPRÆVENTIV INDSATS.

Der har i de seneste år været stor fokus på en tidlig indsats overfor unge, og det har indtil nu bidraget til et fald i ungdomskriminaliteten. I forbindelse med samarbejdsplanen for 2014 blev der af Kredsrådet iværksat et projekt, som skulle se på effekten af de forskellige tiltag før, under og efter en domsanbringelse af unge mennesker. Det kriminalpræventive sekretariat ved Syd- og Sønderjyllands Politi vil i 2015 evaluere rapporten og dens anbefalinger, der via lokalrådet vil blive omsat til konkrete aktiviteter.

Der lægges fra Kredsrådet samtidig op til, at kommune og politi skal være meget opmærksomme på fravær/udeblivelse fra skole eller andet uddannelsesforløb, da det kan være en indikator på mistriivsel.

UNGES GRUPPERINGER.

Det er lokalrådets strategi at have fokus på unge mennesker, som kan være på vej ind i forskellige grupperinger, der kan have kriminelle hensigter. Politi og kommune skal aktivt arbejde med disse unge. Det kan være i særskilte projekter, hvor en gruppe unge tildeles særlig opmærksomhed. Der kan blandt andet arbejdes ud fra eksisterende samarbejdsfora som Exit-råd, IKI, SSP og KSP eller med nye fora eller metoder.

IVÆRKSÆTTELSE OG GODKENDELSE

Handlingsplanen er godkendt på lokalrådsmødet den 6. marts 2015 og iværksættes derefter.

Torben Kloster
Formand